

# GPGV : État des lieux sur une virose émergente et les symptômes associés

## Fiche technique n°1 - Zoom par bassin : Prévalence du virus en France

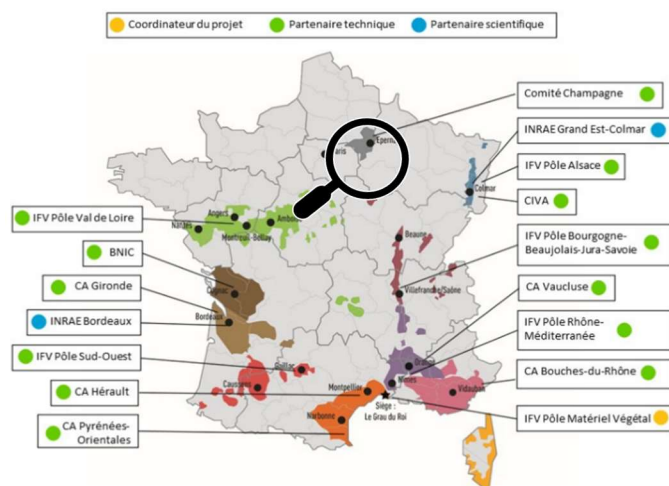
### – Champagne –

Anne-Sophie Spilmont<sup>1</sup>, Anne-Frédérique Sevin<sup>1</sup>, Guillaume Mathieu<sup>1</sup>,  
Magali Wentzel<sup>2</sup>, Jérémy Follet<sup>2</sup> et Géraldine Uriel<sup>2</sup>

<sup>1</sup>IFV – <sup>2</sup>Comité Champagne

Cette plaquette se propose de faire un état des lieux plus précis de la présence du GPGV (*Grapevine Pinot Gris Virus*) dans le **vignoble champenois**. Elle vient en complément de la plaquette à portée nationale « GPGV : Etat des lieux sur une virose émergente et les symptômes associés - Fiche technique n°1 : Prévalence du virus en France ».

De 2016 à 2017, l'IFV a réalisé une étude préliminaire de la distribution et de la prévalence du GPGV à l'échelle de la France : 20 ceps d'une même parcelle ont été regroupés pour être analysés. Dans cette première enquête (qui a concerné 250 parcelles) le GPGV a été identifié dans 65 % des échantillons analysés (Uriel *et al.*, Septembre 2020, *Vigneron champenois*). En Champagne, le GPGV était présent dans 85 % des parcelles.



*Ce projet a mobilisé 11 partenaires de terrain et scientifiques, répartis sur l'ensemble du territoire.*

## UNE VEILLE SUR L'ENSEMBLE DE L'APPELLATION

Depuis 2017, le Comité Champagne réalise systématiquement des prélèvements pour confirmer la présence du GPGV dès lors qu'il y a suspicion de la Maladie du Pinot Gris sur un nouveau secteur du vignoble ou pour lever le doute lorsqu'une confusion est possible avec la maladie du court-noué.

## UN RÉSEAU DE 10 PARCELLES SENTINELLES RÉPARTIES SUR L'ENSEMBLE DE L'APPELLATION

Les parcelles ont été choisies de façon à représenter les principaux cépages champenois et une diversité d'âges (plantées entre 1985 et 2013) mais sans tenir compte de la présence ou non de symptômes pour ne pas induire de biais d'analyse. D'un point de vue géographique, deux secteurs ont été exclus : la Montagne de Reims et le secteur de Montgueux où la présence de la Maladie du Pinot Gris avait déjà été confirmée.

Sur ce réseau de 10 parcelles, un état des lieux vis-à-vis du GPGV a été réalisé au démarrage du projet. Le résultat est présenté dans le tableau ci-après.

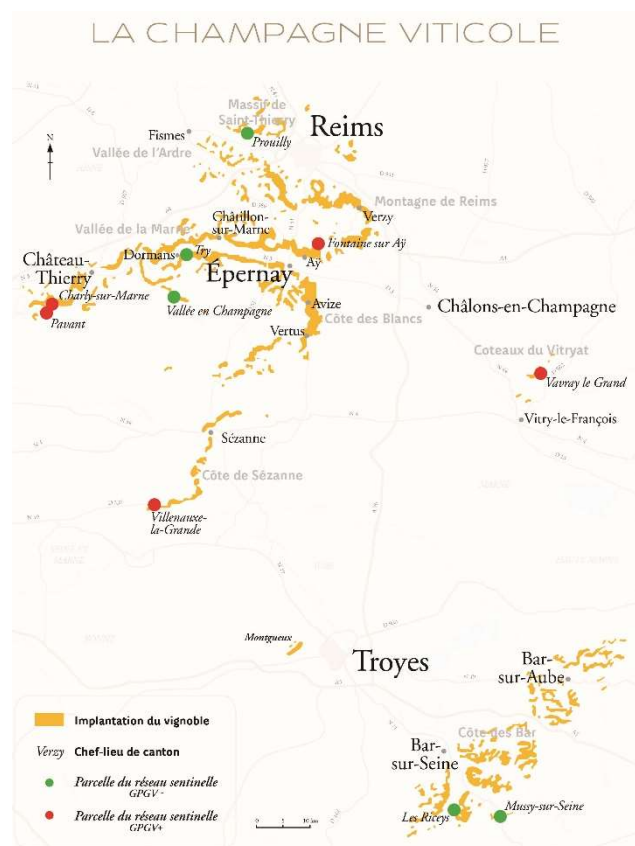
Département	Année de plantation	Cépage	Clone du cépage	Porte-greffe	Nombre de ceps positifs GPGV / 15 testés
51	1999	Chardonnay	121	41B	1
	2007	Chardonnay	95	41B	6
	1990	Pinot noir	780	41B	0
	2007	Meunier	977	41B	0
10	1998	Chardonnay	96	41B	0
	1985	Chardonnay	132	41B	4
	2005	Pinot noir	666	41B	0
02	2009	Pinot noir	521	41B	6
	1998	Meunier	924	41B	0
	2013	Meunier	865	41B	2

La présence du GPGV a été identifiée sur 5 des 10 parcelles du réseau sentinelle, dans la Marne, l'Aube et l'Aisne.

La carte ci-contre précise la localisation des parcelles présentant des ceps positifs au GPGV (en rouge) et les parcelles où il n'a pas été trouvé de ceps positifs au GPGV (en vert).

Le suivi pluriannuel de ces parcelles permettra d'évaluer la progression épidémique du virus et des symptômes. Elles serviront donc de base pour mieux appréhender la présence du virus dans l'espace et son extension dans le temps.

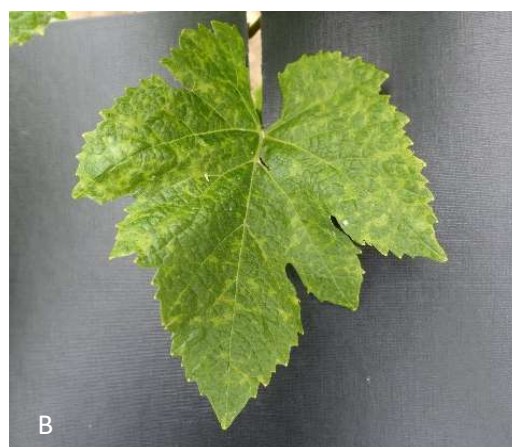
L'ensemble des résultats tend à montrer que le GPGV est présent dans tout le vignoble champenois. On le trouve sur les trois principaux cépages et dans des parcelles de gammes d'âges variées.





La Maladie du Pinot Gris (MPG), dénommée ainsi car identifiée sur le cépage du même nom, est apparue pour la 1ère fois en Europe en 2003 au nord de l'Italie. La preuve du lien direct et causal entre le virus GPGV et la MPG n'a pas encore été établie. L'identification de cette maladie reste encore compliquée car la gamme des symptômes semble varier entre les différents cépages. Elle est également rendue plus difficile par les fréquentes co-infections, notamment avec le court-noué. Dans la grande majorité des cas, la présence du GPGV dans les ceps ne se traduit pas par des symptômes typiques de la MPG. Cependant, lorsque la MPG s'exprime, le virus du GPGV est systématiquement trouvé.

Les photos ci-dessous récapitulent les symptômes les plus caractéristiques, sur Chardonnay (A), sur Pinot noir (B) et sur Meunier (C).



Tous les partenaires de ce projet tiennent particulièrement à remercier l'ensemble des viticulteurs qui ont mis leurs parcelles à disposition de cette étude utile à l'ensemble de la filière viticole régionale et, au-delà, nationale.

Un grand merci à tous nos partenaires qui, par leur investissement et leur travail, ont rendu possible la réalisation de ce projet.

Contact pour toutes questions : Anne-Sophie SPILMONT [anne-sophie.spilmont@vignevin.com](mailto:anne-sophie.spilmont@vignevin.com) ou  
Géraldine URIEL [geraldine.uriel@civc.fr](mailto:geraldine.uriel@civc.fr)

