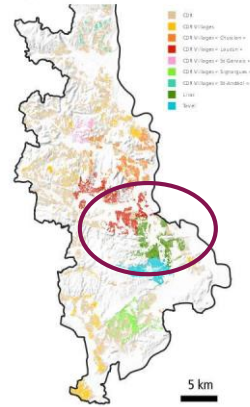


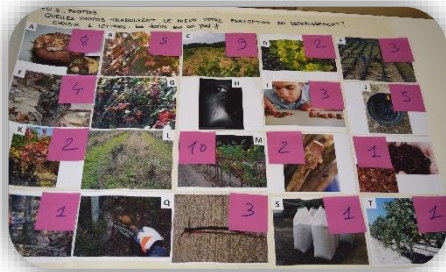
Vignes en AOC CDR



## Le groupe Gard

Groupe de 15 viticulteurs concernés par les problématiques du dépérissement  
Localisation : Côtes du Rhône gardoises, Roquemaure et alentours.  
Co-animation par le Syndicat des Côtes du Rhône (Viviane Bécart) et la Chambre d'Agriculture du Gard (Élodie Heckmann)

## Animation



Définition des problématiques du dépérissement propres aux viticulteurs du groupe lors d'une première réunion en salle.

- #Maladies du bois
- #Stress hydrique et sécheresse
- #Baisse des rendements
- #Mortalité
- #Impasses techniques

## Transfert de compétences

**Restitution de résultats d'expérimentations (projections en salle) :**  
 → Mortalité différentielle des cépages en collections,  
 Complantation, Analyse des rendements d'une exploitation, Modèle Maladies du Bois, Résultats projet Longvi - Longévité de la vigne



**Mini-formations « découverte » (demi-journées) :**  
 → Établissement des plantiers en taille douce  
 → Technique du greffage en place  
 → Taille douce sur vigne adulte



**La technique du (re)greffage en place en fente**

Dans certains cas (parcelles atteintes par les maladies du bois, syrah dépériscentes, céps brisés par le tracteur...) le greffage en place en fente peut être intéressant. Avantages, inconvénients et mode opératoire.

**Le greffage en place en fente** est une technique qui permet d'obtenir un intérêt certain sur des parcelles qui font l'objet d'un renouvellement, de fait de vigne très peu qualitatif, quel qu'il soit. Elle se pratique sur des vignes dans le jargon agricole on dit greffage en place sur jeune porte greffe. Elle a l'avantage de ne nécessiter que une période plus courte et généralement moins coûteuse, à la fin de l'hiver pour le cas des arrosages en dessous de 100 cm.

Le greffage en place peut être intéressant à pratiquer, par exemple pour remplacer des parcelles atteintes de maladies du bois ou des parcelles de syrah dépériscentes. Cette technique permet également de renouveler rapidement des céps brisés par le passage d'un tracteur ou d'une machine à vendanger. Pour le greffage de syrah dépériscentes il faut être sûr de la première année de détection des symptômes de dépérissement. Attention ! Le dépérissement de la vigne n'est pas à confondre avec le dépérissement du bois. Il faut vérifier si les symptômes sont dus à une maladie du bois ou à un stress hydrique. Si les symptômes sont dus à une maladie du bois, il faut éviter à tout prix de greffer en place. Si les symptômes sont dus à un stress hydrique, le greffage en place peut être intéressant. Avantages, inconvénients et mode opératoire.

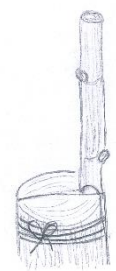
**Avantages :**  
 - Réaliser rapidement un certain degré de reprise.  
 - Mais si la technique est bien expliquée, on verra que pour la mettre en application et avoir des résultats probants, il faudra pratiquer dès la première année de greffage. L'entretien principal de la parcelle greffée en place doit être soigné. On ne peut pas attendre que la vigne soit adulte et fonctionnelle, permettant une mise à disposition de la parcelle greffée. Les parcelles greffées en place doivent être soignées pendant au moins deux années consécutives, de l'ordre de 40-50% mais dépendantes des conditions de la parcelle greffée.

**Inconvénients :**  
 - Pour le greffage de syrah dépériscentes, il faut être sûr de la première année de détection des symptômes de dépérissement.

## Communication

**Témoignages :**  
 → Forum dépérissement Châteauneuf-de-Gadagne : présentation de la technique du greffage en place

**Article :**  
 → Tuto « greffage en place » dans *Le Vigneron des Côtes du Rhône*



# Expérimentations et démonstrations

## Établissement d'un plantier en taille douce

Plantier de 2018 taillé et ébourgeonné en respectant les principes de la taille douce : privilégier la pousse des bourgeons dans la continuité du flux principal de sève, éviter les plaies mutilantes (laisser des chicots de dessèchement), favoriser l'ébourgeonnage pour moins de plaies.

Fin 2020, le nombre de plaies >7mm (diamètre d'un crayon) a été comptabilisé pour le tronc et le bourrelet de greffe.



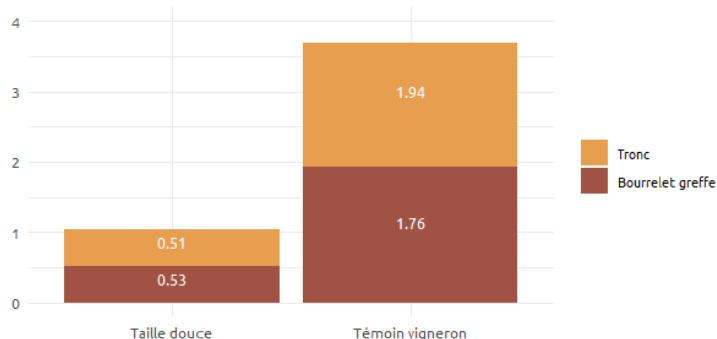
Taille douce : on laisse un chicot

Taille mutilante : grosse plaie



### MIV - Établissement d'un plantier en taille douce

Nombre de plaies de taille >7mm de diamètre par organe plantier en 3ème année



**Résultats :** 3 ans après la plantation, les plants établis en taille douce présentent presque 4 fois moins de plaies profondes

## Différents plants en complantation

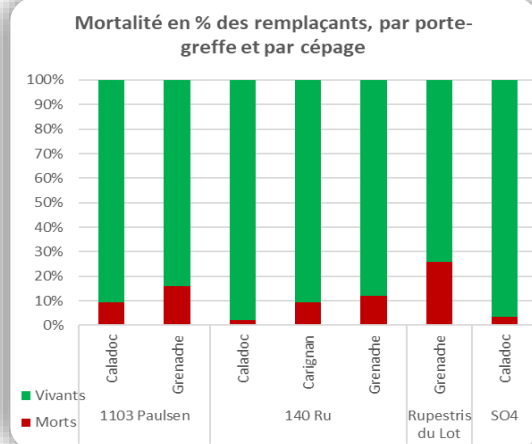
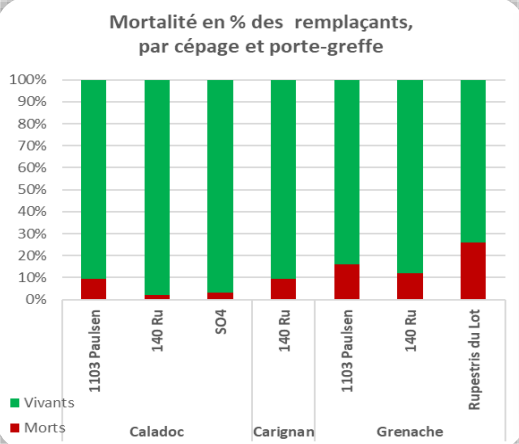
432 complants implantés en février 2018 sur parcelle de Grenache / R110 de 40 ans.

Plusieurs couples [cépage x porte-greffe] testés.

Caladoc  
Carignan  
Grenache



1103 Paulsen  
140 RU  
Rupestris du Lot  
SO4



**Résultats :** → Pour un même cépage, il y a moins de mortalité sur 140RU

→ Pour un même PG, il y a moins de mortalité pour le cépage Caladoc

**CONTACTS :** Viviane Bécart, [v.becart@syndicat-cotesdurdhone.com](mailto:v.becart@syndicat-cotesdurdhone.com) / Élodie Heckmann, [elodie.heckmann@gard.chambagri.fr](mailto:elodie.heckmann@gard.chambagri.fr)

Ce projet est soutenu par les interprofessions de bassins (InterRhône, le Conseil Interprofessionnel des Vins de Provence, InterVins SudEst, InterLoire, le Bureau National Interprofessionnel du Cognac, le Comité National du Pineau des Charentes) qui participent au financement du Plan National Dépérissement du Vignoble, via le CNIV et sont membres actifs des Comités de pilotage du projet.

